

DX-RADIO

Vägledning för kortvågsslyssnare

NR 1

APRIL 1944

ÅRG. 1

Innehåll

Radio Metropol

En populär station och dess historia

Bra distansstationer

Ici Radio Dakar

Rio de Janeiro

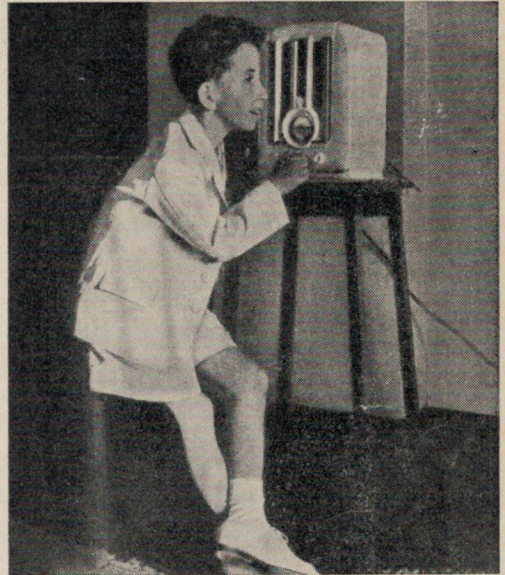
America on the Air

Programtips

Frekvens eller Våglängd

Kortvågstabell med tid- schema del. 1

Notiser om nya stationer.



Kung Faisal av Irak lyssnar på kortvåg med spånt intresse.

KORTVÅGSTABELL MED TIDSCHEMA

40 öre

Prenumerera

Ifyll bilagda postgiroblankett och inlämna den och kr. 3:— på närmaste postkontor och Ni får, utan allt besvär, varje nummer av DX-RADIO till årets slut i Er brevlåda. Ett billigt och praktiskt sätt som Ni ej bör försumma. Gör det redan i dag.

Bliv medlem

i Sveriges Radioklubb. Då får Ni tillgång till såväl medlemsförteckning som uppgifter om världens alla kortvågsstationer, dess hörbarhet och program. Ni kan deltaga i sammankomster och föreläsningar och hålla kontakt med andra kortvågsintresserade medlemmar över hela Sverige. Inträdeavgiften kr. 5:—, vilken även inkluderar prenumerationsavgift för DX-RADIO. För ansökan om medlemskap kan Ni använda bilagda postgiroblankett.

PRENUMERERATIONS- OCH ANNONSPRISER

Lösnummerpris 40 öre.

Prenumeration till årets slut (9 nr) Kr. 3:—

ANNONSPRISER :

1/1 sida	Kr. 140:—
1/1 sista omsl. sida	150:—
1/2 sida	80:—
1/3 "	60:—
1/4 "	45:—
1/6 "	32:—
1/8 "	25:—
15 mm annonsruta, endast för medl. i Sv. Radioklubb ..	5:—

ANNONSRABATTER :

Vid 12 införanden pr år	20 %
" 6 " " "	10 %

HÖR HELA VÄRLDEN

Låt fackmannen uppsätta antenn,
installera och reparera Eder radio.

TORIN & HÖGBERG AB

Engelbrektsgratan 3

Tel. 111230, 111135

När det gäller RADIO gå till fackmannen

Antingen det gäller radioköp eller all slags radioservice kan Ni med största förtroende vända Eder till radioaffärer anslutna till Sveriges Radiohandlares Riksförbund. Fackmannen säljer, installerar och reparerar under ansvar.

Fackmannen är ansluten till

SRR

DX-RADIO

Vägledning för kortvågsslyssnare

Nr 1

APRIL 1944

Årg. 1

Huvudredaktör H. G. Appelgren

Ägare: Sveriges Radioklubb

Redaktion: Grev Magnigatan 10 III
Tel. 604621

Annonschef: Dir. B. Lundström J:or
Saltsjöbaden 2
Tel. Sba. 540 el. 102477

En ny radiotidskrift

Det råder ingen brist på tidskrifter i vårt avlånga land. Särskilt under de senaste åren har tidningsfloran fått många nya tillskott, vilka avses fylla än det ena än det andra behovet. Även ett par radiotidskrifter finnas redan, Röster i Radio och Populär Radio. Inte desto mindre saknas en tidskrift för utlandslyssnare, vilka äro i stort behov av en ordentlig och detaljerad klarläggning av myllret på de olika banden, främst då kortvågen.

När Sveriges Radioklubb bildades, blev därför en av dess främsta uppgifter just att skapa en lämplig kortvågstidskrift. Resultatet härav presenteras nu med första numret av DX-RADIO.

Vår förhoppning är, att den skall bli till nytta och nöje för såväl nybörjaren som för den mer erfarne kortvågsslyssnaren. Vi kommer att ägna särskild uppmärksamhet åt den första kategorins behov av hjälp och vägledning. Beträffande programmet för övrigt, är det givetvis önskvärt att tidningen lämnar både korrekta och utförliga uppgifter. Detta torde kanske inte alla gånger vara möjligt. Vederhäftigheten kommer därför att bli vårt främsta motto, medan fullständigheten kommer därefter.

Även om vi under nuvarande förhållanden ej kunna räkna med någon större läsekrets utanför vårt lands gränser, ha vi dock funnit lämpligt ge tidningen ett namn, som utan svårighet blir begripligt i internationella radiokretsar. Vi valde därför namnet DX-RADIO, vilket helt enkelt betyder DISTANSRADIO.

Till sist. Våra spalter komma alltid att stå öppna för läsekretsen, ty vi äro intresserade av största möjliga kontakt med läsaren, och komma beredvilligt att lämna svar på alla frågor. Vi diskutera gärna förslag om förbättringar som kunna göras, för vår och Eder egen skull vårt gemensamma intresse, utlandslyssningen, till bättnad.

RADIO METROPOL

En populär station och dess historia.

Det finns väl ingen station, som blivit så mycket diskuterad både i press och kortvågsslyssnare emellan, som den mystiska Radio Metropol. Signaturen »Shorty» skrev t. ex. i decembernumret 1942 av Orkester Journalen:

— *Radio Métropole är en radiostation, som nog de flesta råkat på vid ett eller annat tillfälle, och jag kan faktiskt inte säga, var den hör hemma, om det är i Frankrike eller England eller någon annanstans. Annonseringen är varierande, ibland på engelska, ibland på franska. Stationen sänder i alla händelser mycket trevliga program och är värd att uppmärksammas om inte för annat så för att man sänder goda plattor av bl. a. Mills Brothers, Borrah Minnewitch, Artie Shaw, Benny Goodman m. fl. Programmen bruka i allmänhet vara att höra tisdagar kl. 18.20—19.00 och våglängden är 49,80 m. —*

I januari 1943 hade »Shorty» emellertid lyssnat litet noggrannare och kommit till följande resultat:

— *Den av mig förra månaden omnämnda stationen Radio Métropole har ännu icke kunnat identifieras men har våglängden kunnat bestämmas till 49,18 m. och sändningstiden — åtminstone under vardagar — tycks vara begränsad till tiden 18.00 till 22.00. Som nämnts utgör de musikaliska sändningarna en höjdpunkt för swingfantaster och personligen lutar jag åt den åsikten att är stationen icke av engelskt ursprung torde den vara att lokalisera någonstans i Schweiz. —*

Men i maj ger han upp lokaliseringsförsöken:

— *Den mycket omdiskuterade stationen Radio Métropole, om vars indentitet man ännu svävar i okunnighet, giver storartad musikalisk underhållning av det mest varierande slag och som exempel noterar jag den 16.4 kl. 19.30 bl. a. Don't sit under the apple tree av Andrew sisters, In the shade of the old appletree av Louis Armstrong och The Mills Brothers, Tea for two av Benny Goodmans kvartett. —*

..Det finns emellertid andra förmågor, som äro villiga att fortsätta diskussionen, och följande stod att läsa i Röster i Radio n:r 7 detta år:

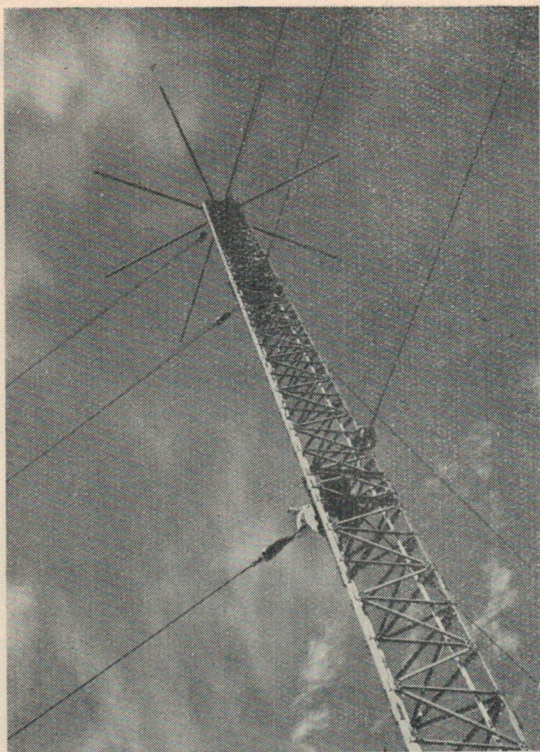
— *Radio Métropole, som hörs bäst vid 3.30-tiden på 31,65 m., är en kortvågssändare av förbryllande art. Den riktar sig av allt att döma till amerikanska soldater och är uttryckligen avsedd för deras förströelse. Någon propaganda för eller emot förekommer inte, utan äro de korta nyhetsresuméerna strikt neutrala. Hallmännen tala amerikanska på en säregen dialekt. Tiden angives märkligt nog i »Eastern European Time», varför Metropolen ifråga kunde vara endera Ankara eller Kairo. Program: Från klassiskt till elitswing, under sista sändningen ofta även en kort enaktare av högdramatisk och modern typ.*

Dessa exempel torde vara tillräckliga för att visa hur svår stationen är att placera med ledning enbart av programmen. Det förefaller dock, som om man helst skulle vilja gissa på en allierad station, vilket torde bero på den myckna swingmusik man dagligen får höra därifrån. I många fall rör det sig även om högmoderna och nya schlagers, vilka kanske lancerats i New York endast någon vecka tidigare. Inte nog med att tvekan råder bland många lyssnare om var stationen hör hemma, många missuppfatta dessutom namnet. Detta beror närmast på den kvinnliga speaker, som sköter den engelska annonseringen. Hennes uttal ger nämligen lätt upphov till missuppfattningar, varav »Radio Mexico» är den vanligaste.

Vad är då detta för en underlig station? Till att börja med kunna vi konstatera, att de hittills citerade teorierna äro tämligen dåligt grundade. I stället torde man ha större utsikter att komma mystifikationen in på livet om man utgår från stationens upprinnelse.

Före kriget och i början av detsamma fanns en mycket bra kortvågsstation i Belgrad. Den sände på 6100 (48,18), 9505 (31,56), 11735 (25,56) och 15240 kc/s (19,69 meter). Hörbarheten var förstklassig här i stockholmstrakten och den bjöd ofta på mycket god underhållningsmusik på gramofon.

På hösten 1941 förekommo inga utsändningar från Belgrad, men i stället började en station, som kallade sig Tele Radio, an-



Sändarantennen, en imponerande anläggning som syns vida omkring.

vända just dessa frekvenser. Inte bara frekvenserna, utan även styrka, ljudkvalitet m. m. voro indentiska med Belgrad, varför det inte råder något tvivel om att det endast var fråga om ett nytt namn på en gammal station.

På våren 1942 ändrades namnet igen till det nuvarande Radio Metropol, men den hade ungefär samma sändningstider, samma hallåmän m. m., varför man inte gärna kan tvivla på sambandet.

Samtidigt började emellertid stationen pröva nya frekvenser, och f. n. sänder den på 6100 (49,18), 9480 (31,65) och 11925 (25,16). Vintertid sänder den på 9480 på dagarna och 6100 efter kl. 19.00. På sommaren brukar den komma på 11925 på dagarna och 9480 på kvällarna. Radio Metropol har dock i början av sin verksamhet arbetat även på 15240 kc/s.

I början av sin tillvaro, och på den tiden den hette Tele Radio, hade den en betydan-

de service på slaviska språk, men numera förekommer endast engelska, franska och något orientaliskt språk. Utsändningstiderna äro kl. 10.00—12.00, 14.00—16.00, 16.15—16.45, 17.00—18.00 och 19.00—23.00 svensk tid.

Det är alltså fråga om en tysk station, vilket torde kunna ge upphov till vissa undranden. Först och främst beträffande ändamålet. Stationen är åtminstone skenbart absolut neutral. I sina nyhetsutsändningar refererar den i ungefär lika stor omfattning till tyska, engelska, amerikanska, svenska m. fl. källor. Att en tysk station inte deltar i eterkriget förefaller ju ganska osannolikt, och förmodligen har den i alla fall en viss krigsuppgift att fylla, även om denna inte är direkt påtaglig. Man kan t. ex. gissa på underhållning för sådana lyssnare som slå dövörat till för propagandaministeriets fökunnelser. Det är ju bättre att dessa lyssna till en neutral station, som i varje fall inte intar någon tyskfientlig attityd, än att de uppsöka fiendens stationer.

Dessutom kan man fråga sig varifrån stationen får alla sina angloamerikanska gramfonoskivor. Men numera bereder det inga som helst svårigheter att bokstavigt talat stjäla inspelningar ur luften, nämligen genom att göra inspelningar av engelska och amerikanska radiostationers utsändningar. Som ett typiskt exempel härpå kan nämnas, att Radio Metropol sommaren 1943 presenterade något som den kallade »en telefonintervju med Winston Churchill». Det var helt enkelt en upptagning av ett tal som den brittiske premiärministern ett par dagar tidigare hållit i U.S.A. Talet var sönderklippt i småbitar, och mellan bitarna hade man infogat lämpliga intervjufrågor.

En station som uppträder anonymt på detta sätt kan givetvis inte undgå att bli betraktad med en viss misstrohet, och de uppgifter som lämnas från en sådan källa bör aldrig anammas okritiskt, även om de i regel skulle förefalla vederhäftiga och objektiva. Den musikaliska underhållningen är emellertid förstklassig, vilket även torde ha framgått av de inledningsvis citerade uttalandena, och den har sitt obestriddliga värde även då den kommer från en station av detta slag.

Tvåan.

BRA DISTANS- STATIONER

Vad menas egentligen med bra distansstationer? Vilka fordringar skall en kortvågsstation egentligen uppfylla för att betecknas som bra? Att den skall kunna prestera en viss signalstyrka torde vara ganska självklart, och innan vi här i DX-RADIO beteckna en station såsom bra, fordra vi, att den ska kunna höras med vilken kortvågsmottagare som helst, i varje fall under gynnsamma atmosfäriska förhållanden. Men är detta tillräckligt? Det finns otaliga intressanta stationer på långa distanser, t. ex. Australien, Kina, Japan, U.S.A. Sydamerika, Afrika o. s. v., vilka uppfylla alla önskvärda krav på styrka och hörbarhet, men ändå inte bli avlyssnade av det stora flertalet kortvågsslyssnare. Detta beror på flera orsaker. Stationen sänder kanske på tider, som inte passa svenska lyssnare med normal livsföring, och då är den ju inte bra i alla avseenden. Ett annat vanligt fel är att stationen ligger så grundligt inkilad i ett myller av stationer, vilka man inte vet var de höra hemma, att man inte kan skilja på distans- och europastationer. Trängseln på kortvågsbanden och svårigheterna att identifiera stationerna äro emellertid problem som vi säkert få anledning återkomma till i annat sammanhang. Nu ska vi i stället ge anvisningar på några stationer, som åtminstone något så när göra skäl för rubriken.

"Ici Radio Dakar"

En av de utomeuropeiska stationer som på senaste tiden hörts mycket bra i Sverige är Dakar. Dakar ligger som bekant i Franska Västafrika och är en stad med över 92.000 innevånare av vilka omkring 7.000 äro europeer. Frankrike tog staden i besittning år 1857 och sedan dess har den blivit en av Afrikas största hamnar, och säte för generalguvernören i Franska Västafrika. Från Dakar utgår två järnvägar, den ena till S:t Louise och den andra till Kulikore vid Niger. Före kriget utgjorde staden ock-



I studios väntrum.

så mellanstation på flyglinjen Toulouse—Santiago de Chile. Under kriget har staden flera gånger skymtat i dagspressen bl. a. i samband med det försök som general De Gaulle tillsammans med engelska flottenheter i september 1940 gjorde för att besätta den. Dakar har emellertid också en befäst örlogsstation vilken visade sig kunna bita ifrån ordentligt, varför det denna gång icke blev något besättande av staden. I november 1942, efter den amerikanska landstigningen i Nordafrika, anslöt sig emellertid Franska Västafrika till Det Fria Frankrike och det är i dess tjänst Dakars radiostation nu arbetar.

Sedan nyåret har denna station sänt på 11405 kc/s (26,30 m.) men på senaste tiden har den även iakttagits på 9917 kc/s (30, 25 m.). Sändningstiden är alltid kl. 19.45—22.00 svensk tid och samma program utsändes över bägge sändarna.

Tiden torde således passa det stora flertalet svenska lyssnare, och dessutom är åt-

Forts. sid. 20.

EN KLUBB för KORTVÅGSLYSSNARE

Den 18 januari i år konstituerades på Hotell Gillet i Stockholm Sveriges Radioklubb. Klubben är en sammanslutning av radiolyssnare från hela Sverige som intressera sig för utlandslyssning, särskilt då på kortvåg. Radions möjligheter att bringa nöje, trevnad och kunskaper är obestridd, och för var dag framstår önskemålet att bättre kunna umgås med vår vän radion allt påtagligare. Avsikten är, att Sveriges Radioklubb skall utgöra en central till vilken uppgifter om stationer, dess hörbarhet och program skall inflyta. Sedan allt detta material blivit sovrat och undersökt tillställs det medlemmarna för att på så sätt underlätta utlandslyssningen. Klubben har, under sin ännu mycket korta tillvaro, rönt ett mycket välvilligt mottagande och de förhoppningar som ställas på klubben äro minnsann inte i blygsammaste laget. Detta är emellertid enbart glädjande och klubbens styrelse är förvissad om att kunna infria även de högst ställda anspråk. Varje medlem i klubben bör liknas vid en kugg i ett stort hjul, där samtliga göra sitt till, och ingen får saknas, för att det hela skall komma i rörelse.

En förutsättning för tillfredsställande kortvågslyssning är bl. a. tillgång till en fullgod kortvågstabell med tidschema, det är här DX-RADIO kommer in i sammanhanget. De flesta av de uppgifter som tillhandahålles medlemmarna kommer av praktiska skäl att införas i föreliggande, av klubben utgivna, »Vägledning för kortvågslyssnare».

För medlemmarna kommer vidare att anordnas sammankomster med föredrag, demonstrationer och samkväm under vilka klubbens medlemmar sines emellan kunna diskutera gemensamma problem.

Paramaribo, Suriname hörd varje dag sedan den 22/2 kl. 13.00—14.00 på 15405 kc/s (19,48 m.). Brukar anropa London och New York samt spelar holländska skivor. Qsa 3—4. Obetydliga störningar ibland.

57.



"HÄR ÄR
LONDON..."

Dygnet runt anropar Londonradion lyssnare över hela världen. Enbart nyhetsbulletinernas antal överstiger 200 dagligen. Många av utsändningarna har stort intresse för svenska kortvågslyssnare: »General Forces Programme» erbjuder exempelvis högklassig varieté, dansmusik, m. m. hela dagen, »Pacific Service» ger lyssnaren omväxlande underhållning på morgonen fram till 10.00, och sändningarna till Europa, såväl på engelska som på andra språk, ge utmärkta tillfällen till förkovran av språkkunskaper.*

BBC:S UTSÄNDNINGAR PÅ SVENSKA.

Två gånger dagligen sänder BBC intressanta specialprogram för svenska lyssnare.

Tider och våglängder:

16.45: 49,92 41,96 31,61 31,41 25,42 19,76 m

19.45: 261,1 49,92 41,96 31,61 31,41 25,42 m

Reservation för eventuella ändringar.

★ Broschyren »En Världsmakt i Etern» samt en sammanfattning av BBC:s olika sändningstider och våglängder skickas kostnadsfritt på begäran. Adressen är: **BBC, Postfack, Stockholm 10.** Edra kommentarer beträffande såväl mottagning som programinnehåll emotses tack-samt till samma adress.

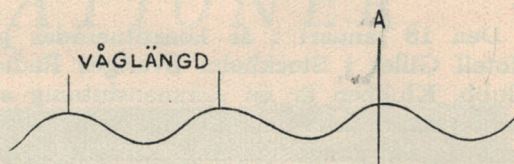
FREKVENNS ELLER VÅGLÄNGD

Man kan som bekant ange en stations läge på två olika sätt, nämligen med frekvens eller våglängd. Detta sammanhänger med att en vågrörelse, vare sig det rör sig om vågor på en vattenyta eller elektriska vågor, alltid kan mätas i både våglängd, d. v. s. avstånd från en vågtopp till den närmast påföljande, och i frekvens, d. v. s. antalet vågtoppar, som passera en viss punkt per tidsenhet, eller antalet spänningsväxlingar per tidsenhet i en elektrisk växelström.

Frekvens och våglängd äro emellertid beroende av varandra; ju högre frekvens desto kortare våglängd och omvänt. Känner man vågrörelsens fortplantningshastighet, som alltid är konstant, kan man därför räkna ut frekvensen om man vet våglängden och våglängden om man vet frekvensen. Radiovågornas fortplantningshastighet är lika stor som ljusets, d. v. s. 300.000.000 meter per sekund. Man får kanske en klarare föreställning om hastigheten om man vet, att jordens omkrets vid ekvatorn är 40.000.000 meter, och att en radiovåg följaktligen skulle hinna löpa jorden runt $7\frac{1}{2}$ gånger på en sekund.

Måttet på våglängden är ju vanligt metermått, som inte behöver någon närmare förklaring. Lite mera invecklat är frekvensbegreppet. Här i landet ha myndigheterna nyligen gått in för en försvenskning av hithörande uttryck. I stället för frekvens heter det sålunda periodtal. En period per sekund förkortas p/s. Av 1.000 p/s erhålles en kiloperiod per sekund — kp/s, och 1.000 kp/s utgöra i sin tur en megaperiod per sekund — mp/s. Tyskarna använda i stället uttrycken Hertz — med förkortningen Hz — resp. kHz och mHz, varigenom man velat hylla minnet av en tysk pionjär inom radiotekniken. Det vanligaste i internationell kommunikation är dock det engelska uttrycket cycles, (utt. saikls) vilket förkortas c/s resp. kc/s och mc/s.

Förvirringen ökas genom bristen på enhetliga bestämmelser för avrundningen av metertalen. En del företag höja sålunda den andra decimalen, när den tredje är fem eller



Av ovanstående skiss framgår skillnaden mellan frekvens och våglängd. Våglängden är avståndet mellan två på varandra följande vågtoppar i meter räknat. Frekvensen är det antal vågtoppar som passerar en viss punkt (A) per tidsenhet.

däröver, medan andra saklöst slopa den tredje decimalen utan några höjningar. Andra åter, t. ex. sändareföretagen i U.S.A., ange aldrig våglängden noggrannare än med en decimal. Under programmen på svenska från W GEO, Schenectady, heter det sålunda, att utsändningen sker på 19,6 meter, medan den i verkligheten äger rum på 19,57 m. Detta har en viss betydelse därför att det finns många stationer mellan 19,57 och 19,60 m. varför den som är van att treva sig fram från station till station på kortvägsbanden kommer att söka W GEO på fel plats i stationsraden.

Om man i stället alltid arbetar med frekvenser, så uppstår aldrig några dylika tvektigheter, genom att frekvensen alltid anges exakt och korrekt av de allra flesta nu verksamma kortvägsstationer.

Just detta förhållande att frekvensbegreppet vunnit så stor utbredning i utlandet och då främst utanför Europa, bör vara ett tungt vägande skäl att övergå till detta även här i landet, men vi kunna givetvis inte helt släppa våglängdsangivelserna förrän alla apparater fått frekvensskalor.

Ett belysande exempel på den rådande förbistringen utgör följande episod från de svenska utsändningarna från HCJB, Ecuador: Stationen angav aldrig några våglängder för sina sändare, utan sade »12½ m/s»

PRENUMERERA

PA DX-RADIO

för sändaren på 24,08 m. Det var visserligen lite grovhugget, men kunde anses tillfyllest, eftersom stationen var ensam på bandet. När den började med sina svenska program fick den emellertid klagomål från vännerna i Sverige, som ville ha våglängdsangivelser. Fru Campaña tillmötesgick detta önskemål genom att ange »12½ mc/s lika med 24 meter svensk våglängd».

Det kan ju förefalla likgiltigt vilket av dessa två olika begrepp man använder. Om man t. ex. säger, att Spångastationen sänder på 426 meter, så är det lika lätt att hitta den på en mottagare med metergraderad skala, som om man uppger att den sänder på 704 kc/s om mottagaren har frekvensgraderad skala, men Kaunas t. ex. sänder på 1961 meter, medan dess närmaste granne på bandet, Friesland, kommer på 1875 meter. Således en differens på inte mindre än 96 meter. Frekvenserna däremot äro 153 resp. 160 kc/s, vilket gör en intervall om endast 7 kc/s.

Vi svenskar, som sedan gammalt äro väl förtrogna med våglängdsbegreppet, föreställa oss gärna, att en intervall om hela 96 meter är högst avsevärd. Vidare föreställa vi oss, att långvågsstationerna äro bredare på bandet än andra. Detta är emellertid endast skenbart. I själva verket är skillnaden mellan Kaunas och Friesland i knappaste laget, för att medge störningsfri mottagning, och att stationerna förefalla bredare beror endast på att visaren vanligtvis har betydligt längre slaglängd på långvågsbandet än på kortvågen. Numera förekommer dock s. k. bandspridningsskalor, där slaglängden gjorts lika stor även på kortvåg.

För oss kortvågsslyssnare är utan tvekan frekvensbegreppet mera ändamålsenligt. Frekvensskillnaden 7 kc/s säger sålunda direkt, att intervallen är för liten mellan de ovan nämnda stationerna. När det dessutom är stationernas frekvens, som blir föremål för mätningar, medan våglängden därefter beräknas efter frekvensen, så är frekvensen alltid mera exakt. Kortvågsstationerna ligga till övervägande delen på jämna tiotal kc/s, medan de ojämna metertalen äro avrundade.

Våglängdsbegreppet skulle således vara på god väg att bli en speciell svensk företeelse, som man åtminstone på »andra sidan

Forts. sid. 21.

NYTT UTIFRÅN

ITALIEN. I norditalien har förbud utfärdats för enskilda att inneha utomhusantenn.

FRANKRIKE. Vid Limoges, huvudstad i det franska dep. Haute-Vienne har en nybyggd sändare om 100 kW som sänder på våglängd 462,9 m. nyligen tagits i bruk. I samma departement är en kortvågssändare under byggnad.

SPANIEN. En ny kortvågssändare i Alicante har övertagits av Falangen.

PORTUGAL. I Lissabon har en ny sändare om 50 kW som sänder på våglängd 415 m. börjat sina sändningar.

RUMÄNIEN. I Jassy håller för närvarande på att byggas en sändare om 120 kW avsedd för Transnistrien, Bessarabien och Moldau vilken kommer att ersätta den föråldrade sändaren i Kischinew.

ENGLAND. På Teherankonferensen bad premierminister Churchill marskalk Stalin att han skulle skicka musiken till den nya ryska nationalsången till London.

Den nya sången som ersätter den gamla »Internationalen» blev färdig först efter 12 månaders intensivt samarbete mellan ryska författare och kompositörer. En kommitté hade bildats vilken satt upp priser på inte mindre än 100.000 rubel. Författaren Serge Mikhalhov och kompositören Alexander Alexandrov äro de som skapat detta verk.

När pianostämman anlände till London blev verket omedelbart instrumenterat för orkester och utsändes av BBC Symphony Orchestra under ledning av Sir Adrian Boult.



URET
SKAPAT FÖR VÅRT TID

162 PREMIERS PRIX

MOVADO
ACVATIC

DX - RADIOS

KORTVÅGSTABELL

Man kan lugnt påstå, att DX-RADIOS kortvågstabell är den största och utförligaste som någonsin publicerats. Detta torde emellertid till stor del bero på förhållandena ute i världen, vilka gjort, att vi knappast ha några medtävlare. I varje fall kan inte detta »biggest in the world» betraktas som något slutmål, utan vår strävan skall alltid vara att göra vår tabell tillförlitligare, fullständigare och utförligare, så att den kommer att stå sig i konkurrensen även i fredstid, när de utländska tidskrifterna ha tillfälle att göra sig gällande igen. Vi räkna med välvillig medverkan härtill från vår läsekrets, och emottaga med största tacksamhet alla uppgifter, om iakttagna nyheter, ändringar m. m.

På grund av tabellens omfång har det blivit nödvändigt att dela upp den på tre nummer. Därigenom erhålles fyra reviderade tabeller per år, vilket ganska väl torde motsvara behovet på en ständigt aktuell tabell. Omedelbart efter den sista delen följer således en nyreviderad upplaga av den första delen. Dessutom komma nyheter och ändringar av intresse att publiceras i begränsad omfattning i form av smånotiser.

Man har ju föga glädje av ett mållöst flackande hit och dit på kortvågsbanden utan att ha reda på vilka stationer man hör. Med hjälp av tidsschemat kan man emellertid välja ut den eller de stationer, som man vill ägna sig åt. Genom att följa timkolumnerna uppifrån och ner ser man lätt vilka stationer som kunna komma ifråga vid en viss tidpunkt.

Det bör emellertid observeras, att många länder övergå till sommartid omkring den 1 april, varför en del utsändningar komma att äga rum en timme tidigare än den i tidsschemat markerade tiden. Vidare äro tiderna ofullständiga för några stationer, som vi inte lyckats erhålla några uppgifter ifrån på den knappa tid som stått till förfogande för detta första n:r av DX-RADIO.

Längst till vänster i tabellen finnes en kolumn för inställningsuppgifter. Sådana ha givetvis ett stort värde om man avser att återkomma till en avlyssnad station vid något senare tillfälle. Man kan dock aldrig lita absolut på de antecknade uppgifterna, utan man måste söka efter stationen omkring denna inställning.

Ännu bättre är det emellertid att lära sig ge akt på intervallerna mellan stationerna och orientera sig fram på banden från den ena stationen till den andra. Det är nämligen så, att om frekvensskillnaden mellan två stationer är 10 kc/s ligga stationerna s.a.s. kant i kant. Om intervallen är mindre brukar man kunna höra bägge stationerna på en gång på samma inställning. En frekvensskillnad om 20 kc/s är tillräcklig för att man ska kunna observera ett litet mellanrum mellan stationerna o. s. v. När man har detta klart för sig och känner till de viktigaste stationerna på bandet, behöver man bara identifiera en enda station för att sedan behärska hela bandet ungefär på samma sätt som en pianist behärskar piano-klavaturen.

**Vänd Eder till kortvågsspecialisten för upplysningar, råd, reparationer
och antennuppsättningar.**

ÖSTERMALMS RADIOAFFÄR

LINNÉGATAN 13

TELEFON 6274 03

Saluför alla märken.

Innehavare O. Ohlson

Servicechef Ing. Hugo Nordqvist

MEDLEMMAR I SVERIGES RADIOKLUBB

T I D S C H E M A

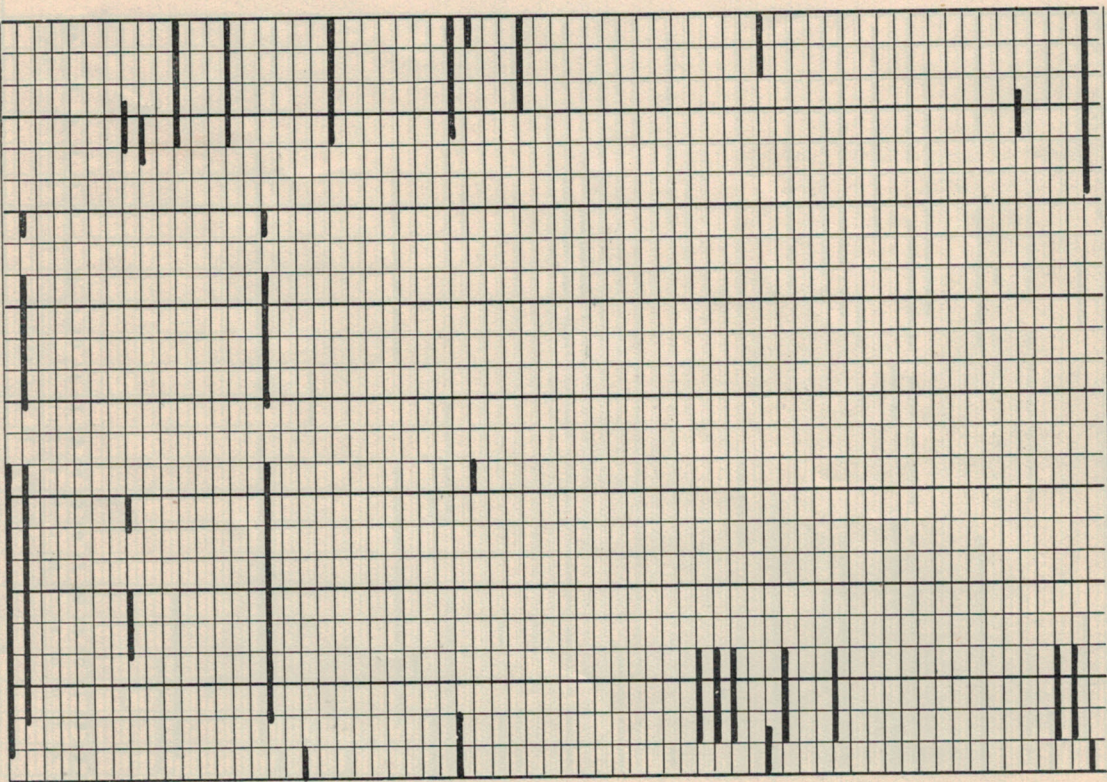
nr: Freqv. Vagl. Signal

Station

GMT 1 2 3 4 5 6 7 8 9 10 11 12 13 14 15 16 17 18 19 20 21 22 23 24
SVT 2 3 4 5 6 7 8 9 10 11 12 13 14 15 16 17 18 19 20 21 22 23 24

Effekt Anteckningar
KW

2915	102.9	GRC	London, England
3230	92.88		U. R. S. S.
3265	91.88		»
80	m-bandel.		
3305	90.77	VUB2	Bombay, Indien
3310	89.63	YV1RO	Trujillo, Venezuela
3360	89.29	YV5RS	Caracas, »
3380	88.76	YV5RY	»
3390	88.50	YV5RX	Maracay, »
3400	88.24	YV5RW	Caracas, »
3420	87.72	YV5RC	Merida, »
3440	87.21	YV1RU	Maracaibo, »
3450	86.96	YV6RC	Barcelona, »
3460	86.71	YV4RP	Valencia, »
3480	86.21	YV4RQ	Puerto Cabello, Venezuela
3495	85.84		U. R. S. S.
3505	85.59	YV5RX	Caracas, Venezuela
3970	75.57		U. R. S. S.
4040	74.26		Porto Delgada, Azorema
4107	73.00	HCBJ	Quito, Ecuador
4510	68.52		Moskva, U. R. S. S.
4530	68.33		»
4630	64.79	YV1RV	U. R. S. S.
4750	63.16	YV1RE	Maracaibo, Venezuela
4760	63.03	YV5RV	Caracas, »
60	m-bandel.		
4770	62.89	YV1RW	Coro, Venezuela
4775	62.83	HJGB	Bucaramanga, Columbia
4780	62.76	YV4RO	Valencia, Venezuela
4785	62.70	HJAD	Barranquilla, Columbia
4790	62.63	YV6RU	Cindad Bolivar, Venezuela
4795	62.57	HJDX	Medellin, Columbia
4800	62.50	YV1RX	Maracaibo, Venezuela
4810	62.37	YV1RL	»
4815	62.31	HJBC	Cucuta, Columbia
4815	62.31	HJBC	Saigon, Fr. Indokina
4825	62.18	PRE4	Sao Paulo, Brasilien
4825	62.18	HJED	Call, Columbia
4830	62.11	YV2RN	San Cristobal, Venezuela
4830	62.11		Adv. Press Hq. in Italy
4835	62.05	VUC2	Calcutta, Indien
4840	61.98	YV1RZ	Valera, Venezuela
4855	61.79	HJCA	Bogota, Columbia
4860	61.73	YV5RU	Caracas, Venezuela
4865	61.66	HJEX	Buenaventura, Columbia
4875	61.54	PRC5	Belém, Brasilien
4875	61.54	HJFH	Armenia, Columbia
4880	61.46		Leningrad, U. R. S. S.
4885	61.41	HJDP	Medellin, Columbia
4890	61.35	YV5RM	Caracas, Venezuela
4895	61.35		U. R. S. S.
4895	61.29	HJCH	Bogota, Columbia
4915	61.04	YV5RN	Caracas, Venezuela
4923	60.94	HJAP	Cartagena, Columbia
4945	60.67	HJCE	Bogota, »
4962	60.48	VUD2	Delhi, Indien
4965	60.42	HJAE	Cartagena, Columbia
4975	60.30	HJAG	Barranquilla, Columbia
4990	60.12	YV3RN	Barquisimeto, Venezuela
4997	60.03	VUD2	Delhi, Indien
5015	59.82		Leningrad, U. R. S. S.
5440	55.15		U. R. S. S.



0.2	All India Radio
0.2	Radio Trujillo
1	Radio el Libertador
1	Radio Continente
0.1	Radio Marconi
1	Radio Tropical
0.5	La Voz de la Sierra
0.25	R. Difusora Maracaibo
0.2	Estado Anzoategui
0.3	Radio Valencia
0.5	Radio Puerto Cabello
2	La Voz de la Patria
1	La Voz de los Andes
0.1	Ecos del Zulia
0.3	Radio Coro
0.75	Radio Santander
0.5	La Voz de Carabobo
0.6	La Voz de Barranquilla
0.25	Ecos del Orinoco
1	Emisora Medellin
0.25	Ondas del Lago
0.2	Radio Popular
0.6	La Voz de Cucuta
0.75	La Voz del Valle
0.5	La Voz de Tachira
10	All India Radio
0.25	Radio Valera
0.5	Radio Cristal
0.5	Ondas Populares
1	Radio Pacifico
2	Radio Club do Para
0.6	La Voz de Armenia
2.5	R. Difusora Venezuela
0.75	La Voz de la Victor
5	Radio Caracas
0.6	Radio Cartagena
1	Emisora Sud America
10	All India Radio
0.5	Laboratorios Fuentes
0.6	Emisora Atlantico
0.3	Radio Barquisimeto
0.3	All India Radio

T I D S C H E M A

GMT 1 2 3 4 5 6 7 8 9 10 11 12 13 14 15 16 17 18 19 20 21 22 23 24
 SvT 2 3 4 5 6 7 8 9 10 11 12 13 14 15 16 17 18 19 20 21 22 23 24

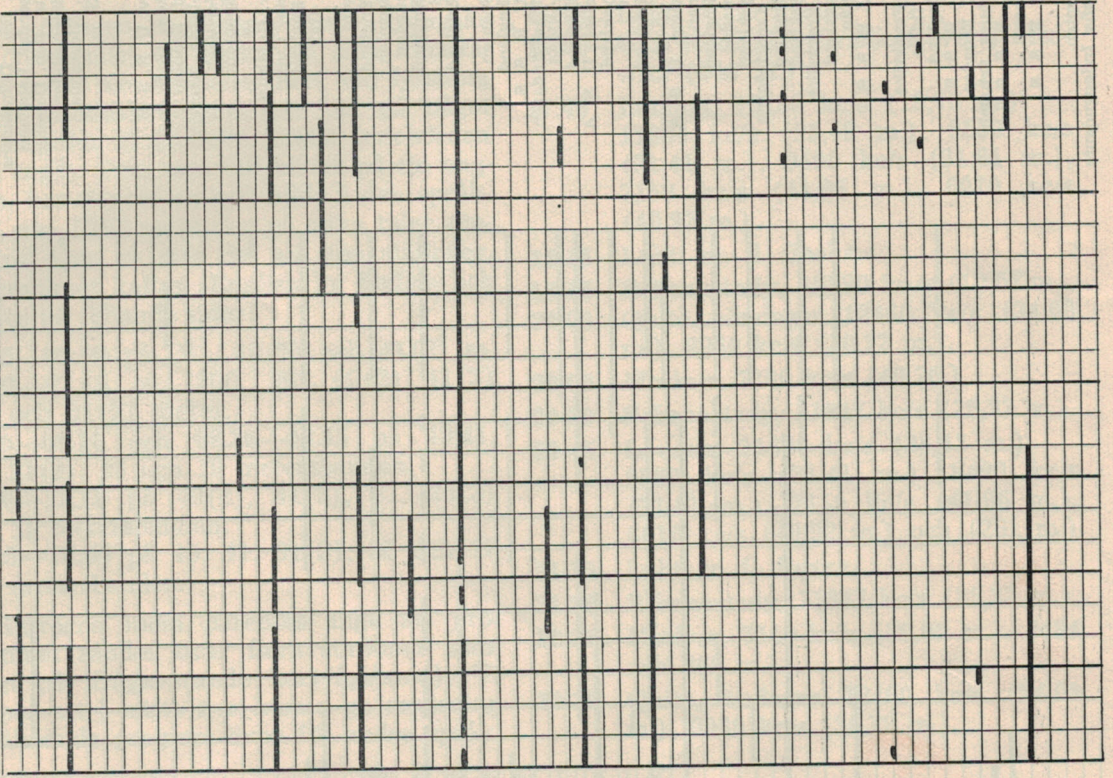
Inst:	Frekv.	Vagl.	Signal	Station
	5753	52.15	PZX3	Budapest, Ungern
	5756	52.12	YNJAT	Paramaribo, Suriname
	5760	52.08		Leon, Nicaragua
	5800	51.70		Kairo, Egypten
	5815	51.59		U. R. S. S.
	5850	51.28	CR7AA	
	5860	51.19	HRN	Lour. Marques, P. Ostafrika
	5875	51.06		Tegucigalpa, Honduras
	5885	50.98		Sydafrikanska Unionen
	5890	50.93	LRS1	Moskva, U. R. S. S.
	5900	50.85	TIX	Buenos Aires, Argentina
	5905	50.80		San José, Costa Rica
	5920	50.68		U. R. S. S.
	5930	50.59	PJC1	Willemstad, Curaçao
	5940	50.51		Santiago de Chile, Chile
	5940	50.51		Lima, Peru
	5950	50.42	HH2S	Port au Prince, Haiti
	5960	50.34		Leningrad, U. R. S. S.
	5970	50.26	HVJ	Vatikanen
	5978	50.26	VONG	S:t John's, New Foundland
	5978	50.20	WKRX	Andorra
	5985	50.12		New York, U. S. A.
	6000	50.00	ZFY	Georgetown, Br. Guyana
	6000	50.00		Belo Horizonte, Brasilien
	6005	49.96	HP5K	Colon, Panama
	6007	49.94	ZRH	Johannesburg, Sydafrika
	6010	49.92	GRB	London, England
	6010	49.92	DXB	Berlin, Tyskland
	6015	49.88	PROA	Recife, Brasilien
	6020	49.83	DJC	Berlin, Tyskland
	6020	49.83	HJXC	Bogota, Columbia
	6025	49.79	H1IJ	S. Pedro de Mac., Rep. Dom.
	6030	49.75	DXP	Berlin, Tyskland
	6030	49.75	HP5B	Panama City, Panama
	6035	49.71	CXA30	Montevideo, Uruguay
	6035	49.71		Hjemmafrontens Radio
	6040	49.67	XGOY	Chungking, Kina
	6040	49.67	TPC16	Vichy, Frankrike
	6040	49.67	WRUW	Alger, Algeriet
	6040	49.67	OAX6B	Boston, U. S. A.
	6045	49.63		Arequipa, Peru
	6050	49.59	GSA	Der Sender Österreich
	6055	49.55	HJFC	London, England
	6060	49.50	WCDA	Pereira, Columbia
	6060	49.50		New York, U. S. A.
	6060	49.50		U. R. S. S.
	6070	49.42	GRR	London, England
	6080	49.34	WLWK	Cincinnati, U. S. A.
	6080	49.34		Indien
	6080	49.34	OAX4Z	Lima, Peru
	6090	49.26	GWM	London, England
	6090	49.26		La France fidèle
	6090	49.26		Radio Revolution
	6090	49.26		Intern. R-stn V. R. I. T.
	6095	49.22	ZYB7	Sao Paulo, Brasilien
	6095	49.22	HJFK	Pereira, Columbia
	6100	49.18		Radio Metropol
	6100	49.18		Katolsk
	6105	49.14	HJFB	Manizales, Columbia
	6110	49.10	GSL	London, England
	6118	49.02		Helsingfors, Finland
	6120	49.02	WCRC	New York, U. S. A.
	6120	49.02	WOOW	

Effekt kW	Anteckningar
0,025	
1	
0,5	
0,5	R. Club de Mocambique La Voz de Honduras
1	Radio Splendid La Reina del Aire
	Radio Americana
10	Laudetur Iesus Christus
0,1	Radio Andorra Press Wireless
10	The Voice of Guyana
0,2	La Voz de la Victor
10	
0,3	
5	
10-50	
50	R. Club do Pernambuco
5	La Voz de Columbia
0,75	
0,04	
50	Emisora Miramar Radio Nacional Mänd., onsd., lörd. 21.30
0,1	La Voix de la France
1	World Wide Broadc. Corp. Radio Landa
20	
0,15	
10-50	La Voz de Pereira Columbia Broadc. System
0,5	
10	
10-50	Crosley Corporation All India Radio Radio Nacional
50	
15	
10-50	
1	Es Iebe Christus... Radio Manizales
0,5	
10-50	
5	
50	Columbia Broadc. System

T I D S C H E M A

Inst: Frekvl. Vágl. Signal Station GMT 1 2 3 4 5 6 7 8 9 10 11 12 13 14 15 16 17 18 19 20 21 22 23 24 Effekt kW

Frekv.	Vágl.	Signal	Station
6120	49.02	WKTS	New York, U. S. A.
6120	49.02	XEUZ	Mexico City, Mexico
6120	49.02	LRX1	Buenos Aires, Argentina
6125	48.98	GWA	London, England
6125	48.98	MTCY	Hsinking, Manchukuo
6125	48.98		C. Trujillo, Rep. Dominic.
6125	48.98	HP5H	Panama City, Panama
6130	48.94	RW96	Moskva, U. R. S. S.
6130	48.94		Delhi, Indien
6130	48.94		Tokio, Japan
6130	48.94		La Habana, Cuba
6135	48.90	COCG	Br. Medelhavssändaren
6140	48.86	DXX	Berlin, Tyskland
6140	48.86	WBOS	Boston, U. S. A.
6145	48.82	HJDE	Medellin, Columbia
6150	48.78	GRW	London, England
6150	48.78	OAXIA	Chiclayo, Peru
6155	48.74	CSWD	Lisboa, Portugal
6160	48.70	HJCD	Teheran, Iran
6165	48.66	GWK	Bogota, Columbia
6170	48.62	DXQ	London, England
6170	48.62	WCBX	F. de France, Martinique
6170	48.62	CXA21	Berlin, Tyskland
6175	48.58	XEXA	New York, U. S. A.
6180	48.54	GRO	Montevideo, Uruguay
6180	48.54	HJCT	Mexico City, Mexico
6185	48.50	HIN	Bogota, Columbia
6190	48.47	DXG	C. Trujillo, Rep. Dominic.
6190	48.47	JLT	Berlin, Tyskland
6190	48.47	WGEO	Tokio, Japan
6190	48.47		Scherectady, U. S. A.
6195	48.43	GRN	Delhi, Indien
6200	48.39	DXM2	London, England
6200	48.39	CP5	Berlin, Tyskland
6210	48.31		La Paz, Bolivia
6210	48.31	DXR7	Deut. Kurzw. S. Atlantic
6220	48.23		Berlin, Tyskland
6220	48.23		Guatemala City, Guatemala
6220	48.23		Moskva, U. R. S. S.
6220	48.23	OAX6E	Arequipa, Peru
6240	48.08	HJCF	Bogota, Columbia
6245	48.04	HLIN	C. Trujillo, Rep. Dominic.
6250	48.00		New Br. Broadc. Station
6250	48.00		Der Deutsche Volkssender
6250	48.00		S. A.-Fronde
6250	48.00		Der Sturm-Adler
6250	48.00		Paraguay
6274	47.81	HUIG	Der Serder Österreich
6280	47.77		C. Trujillo, Rep. Dominic.
6295	47.66	OAXIA	Die Heimat ruft die Front
6300	47.62		Chiclayo, Peru
6310	47.54	HUZZ	C. Trujillo, Rep. Dominic.
6325	47.43	COCW	Guanabacoa, Cuba
6345	47.28		Schwarzenburg, Schweiz
6350	47.24	HRP1	San Pedro Sula, Honduras
6370	47.10		Lisboa, Portugal
6370	47.10	WKTMT	New York, U. S. A.
6388	46.96	HU9B	Santiago, Rep. Dominicana
6400	46.88	TGQA	Quezaltenango, Guatemala
6435	46.62	HU5S	Santiago, Rep. Dominicana
6455	46.48	COHI	Santa Clara, Cuba



Effekt kW	Anteckningar
10	American T & T Comp.
0.1	Radio Nacional
	Radio el Mundo
	The Voice of Manchukuo
0.4	All India Radio
50	Westinghouse
5	La Voz de Antioquia
10-50	Radio Delcar
2	Radio Renascenca
20	Columbia Broadcasting
0.7	
10-50	
50	Columbia Broadc. System
50	
1	Radiofusion N. de Col.
0.1	
10-50	
5	
50	
50	General Electric Co.
100	All India Radio
10-50	
50	Radio Boliviana
50	
	Rodjanskaja Ukraina
	La Voz de Bogota
	Partido Dominicana
0.2	La Voz de Chiclayo
0.1	La Voz de los Muchachos
1	La Voz de Radio Philco
0.1	El Eco de Honduras
	Emisora Nacional
	American T & T Comp.
10	La Voz de Quezaltenango
0.2	
0.2	La Voz de Hispanola
5	

PROGRAMTIPS

Under denna rubrik komma vi att ge anvisningar på regelbundet återkommande program av olika slag.

ENGLISH BY RADIO.

För många kortvågsslyssnare framstår nog önskemålet att bättra på sina kunskaper i språk när han eller hon, vid lyssning på en utländsk station, går bet på något uttryck eller ej till fullo förstår innebörden i det sagda. Den, som vill bättra på sin engelska, har därvid en god hjälp i den språkkurs som BBC varje dag på olika tider sänder ut över en stor del av sina stationer. Programmet kallas »English by Radio» och sändes på följande tider:

02.45—03.00 på 261, 49(5) och 41(2) m.

07.10—07.15 på 1500, 261, 49(2), 41(3) och 31(2) meter.

08.10—08.15 och 08.30—08.45 på 49,41, 31(2), 25 och 19 metersbanden.

12.00—12.15 på 49(2), 41(3), 31, 25(3) 19 metersbanden.

16.45—17.00 på 49, 41, 31(2), 25 och 19 metersbanden.

(Siffrorna inom parentes ange att programmet sändes över flera stationer samtidigt på ifrågavarande kortvågsband). Vi hoppas att i nästa n:r kunna ge anvisning på liknande program även för andra språk.

UTSÄNDNINGAR PÅ SVENSKA

från utländska stationer.

5.25 Lahti m. fl. finska, vardagar.

7.40 Lahti m. fl. finska.

7.30 Moskva, 9480 kc/s (31,65 m.)

11.40 Lahti m. fl. finska.

17.00—0.15 Königsbergstradion över Kattowitz (346 m.)

17.45 London, 15180 kc/s (19,76 m.)
11800 kc/s (25,42 m.), 9550 kc/s (31,41 m.), 9490 kc/s (31,61 m.), 7150 kc/s (41,96 m.), 6010 kc/s (49,92 m.).

18.15 Lahti m. fl. finska.

18.15 Schenectady, 15330 kc/s (19,57 m.).

20.00 Quito, söndagar 12460 kc/s (24,08 m.), 9960 kc/s (30,12 m.).

20.00 Moskva, 7360 kc/s (40,76.).

20.30 Schenectady, 11847 kc/s (25,32 m.)

20.45 London, 11800 kc/s (25,42 m.), 9550 kc/s (31,41 m.), 9490 kc/s (31,61 m.), 7150 kc/s (41,96 m.), 6010 kc/s (49,92 m.) och (261 m.)

21.15 Lahti m. fl. finska.

21.30 Schenectady, 11847 kc/s (25,32 m.).

22.35 Moskva, 7510 kc/s (39,95 m.), (484 och 309 m.)

23.30 Quito, tisdagar 12460 kc/s (24,08 m.), 9960 kc/s (30,12 m.).

DANSMUSIK

Klockan	Dag	Frekv.	Vågl.	Station	Program
14.10—16.00	Alla dagar	12040 9640	24,92 31,12	London	Forces Favourites. Exakta tider anges aldrig för detta program.
14.45—15.15	Tisdagar	11860 11750 9640	25,30 25,53 31,12	London	»Yours for the asking»
17.30—18.30	Alla dagar	1176	255	Köpenhamn	Dansorkester.
18.50—08.00	Alla dagar	9770 6210	30,7 48,3	»Atlantic»	Korta avbrott för nyheter.
19.30—20.00	Fredagar	9640	31,12	London	Swingklubben under S. Hughes.
22.00—23.00	Alla dagar	6100	49,18	R. Metropol	Med korta avbrott för nyheter.

Reservation för ev. ändrade tider på grund av sommartids införande. Se vidare notis på sid. 19.

SVERIGES RADIOKLUBB

MEDDELANDE FRÅN STYRELSEN

NUMMER OCH NAMN!

Den uppmärksamme läsaren torde ha lagt märke till att de flesta bidragen i DX-RADIO äro signerade med ett nummer. Detta innebär att bidragslämnaren är medlem i Sveriges Radioklubb och har detta medlemsnummer. Avsikten är att den som är intresserad av ett visst bidrag inte bara ska kunna se vem som lämnat det, utan även kunna korrespondera med vederbörande. En förutsättning härför är givetvis att även läsaren är medlem i Klubben och har tillgång till medlemsförteckningen. Man frågar sig stundom vad den eller den insändaren har för mottagningsresurser, eftersom han kan höra mer eller mindre märkliga stationer. (Inom parentes vill Red. i detta sammanhang påpeka, att många erfarna och på kortvägen vittberesta lyssnare ha rent av häpnadsväckande enkla mottagare. Är apparaten felfri, så beror det nämligen inte så mycket på dess storlek och tekniska finesser som på antennen och lyssnarens påpasslighet att resultatet blir gott. Därmed må dock icke vara sagt, att inte en högkänslig apparat är av allra största värde.)

Medlemsförteckningen har på grund av flera orsaker ännu inte kunnat utges, men Klubbens styrelse hoppas kunna ha den klar inom den närmaste tiden. En förutsättning härför är emellertid att kompletterande uppgifter snarast insändas av samtliga medlemmar, gärna eventuellt i samband med rapportkorts insändande.

Önskvärda uppgifter äro:

- 1) Namn och adress.
- 2) Yrke eller titel.
- 3) Telefonnummer (där telefon finnes).
- 4) Uppgifter om apparaten: Märke, årsmodell och typbeteckning eller rörantal.
- 5) Uppgifter om antennförhållandena, t. ex. inom- eller utomhusantenn, vertikal eller horisontal, typ (t. ex. L-antenn, Spider-Webb etc.) samt störningsförhållandena på platsen.

FJÄRRAN ÖSTERN

Under rådande förhållanden äro postförbindelserna med Fjärran Östern mycket dåliga. Detta betyder bl. a. att det material, som vi kunna publicera t. ex. från Japan blir ringa i jämförelse med det amerikanska. För att i någon mån avhjälpa denna brist har Sveriges Radioklubb trätt i förbindelse med härvarande japanska legation, vilken, liksom f. ö. även tyska, engelska och amerikanska legationerna, välvilligt erbjudit oss all tänkbar hjälp.

Sålunda kunna vi till att börja med erbjuda Klubbens medlemmar en ny förbindelse med Fjärran Östern för sändande av lyssnarrapporter via Kejsarliga Japanska Legationen i Stockholm. Även denna förbindelse måste givetvis bli relativt långsam, men dock betydligt snabbare och framför allt säkrare än den ordinarie postgången. Erbjudandet, som endast avser lyssnarrapporter, gäller alla japanska och av Japan kontrollerade rundradiostationer, t. ex. Hsinking, Shanghai, Saigon, Bangkok, Manila, Shonan (f. d. Singapore) och Djakarta (f. d. Batavia).

Rapporterna böra vara avfattade på engelska eller tyska och skrivna på luftpostpapper. Likaså bör kuvertet till varje sådan rapport vara avsett för luftpost. Dessa brev behöva inte frankeras, men stationens namn och adress skola vara påskrivna. Till en och samma station kunna givetvis flera rapporter inneslutas i samma kuvert, men däremot kan inte rapporter till olika stationer läggas i samma luftpostkuvert. Rapporterna inläggas slutligen i ett ytterkuvert, som i vanlig ordning postas till Sveriges Radioklubb, Saltsjöbaden 2. I detta ytterkuvert kan man naturligtvis lägga flera rapportbrev. I detta sammanhang bör kanske påpekas, att Sveriges Radioklubb f. n. kan vidarebefordra rapporter endast till ovan nämnda japanska stationer.

Forts. sid. 22.



RADIO
från
JAPAN

Tokyo

kan f. n., med mycket gott resultat,
avlyssnas på följande stationer:

J. L. T. III	15.225 kc/s	19,70 m.
J. V. W.	7.257,5 „	41,34 „
J. Z. H. IV	6.130 „	48,94 „

kl. 20.00—23.00 sv. tid.

Hsinking

M. T. C. Y.	15.320 kc/s	19,58 m.
-------------	-------	-------------	----------

kl. 9.00—10.00 sv. tid.

Djakarta

18.135 kc/s	16,54 m.
15.920 „	18,84 „

före kl. 17.00 sv. tid.

Shonan

9.555 kc/s	31,40 m.
------------	----------

Nippon Hoso Kyokai
(The Broadcasting Corporation
of Japan)

Australien hördes bra den 27/2 kl. 15.15—15.45 dels från Sydney på 7240 kc/s (41, 44 m.) med signalen VLI+siffror, dels från Melbourne på 9610 kc/s (31,22 m.) med signalen VLI+siffror.

124.

Ankara avlyssnad kl. 10.30—11.30 den 3/3 på 15195 kc/s (19,74 m.). Därefter Leopoldville till kl. 14.30 på 15165 kc/s (19,78 m.).

31, 39 o. 91.

Kairo, SUX, hörd på 7860 kc/s (38,17 m.) före kl. 21.15—23.00 den 3/3 och SUZ på 13827 kc/s (21,70 m.) den 5/3 intill kl. 12.50.

31.

Aden på 12115 kc/s (24,76 m.) — 8 kc/s högre än Alger — slutade för dagen kl. 18.15 den 4/3.

124.

Teheran, EPF på 8150 kc/s (36,8 m.), anropade WEL, New York, den 4/3 kl. 21.00.

113.

New York har börjat använda några nya stationssignaler igen, t. ex. WOOC hörd på 15190 kc/s (19,75 m.) kl. 13.45—15.30, WOOW hörd på 11870 kc/s (25,27 m.) samma tid och WOOC på 9650 kc/s (31,09 m.) efter kl. 22.00.

116, 124, 209 m. fl.



— Varför kallar du din pojke för Kolumbus?
— Jo, det var han som först upptäckte Amerika på vår radio.

I PRESSLÄGGNINGEN

Hsinkings europaprogram på tyska och engleska kl 9—10 svensk tid utsändes efter den 1 april på 15320 kc/s (19,58 m). 2.

Djakarta har en ny sändare på c:a 15920 kc/s (18,84 m) 2.

Leopoldville hade försöksutsänding på 10700 kc/s (28,04 m) den 21/3 kl 21,30. 33.

Melbourne hörs utmärkt på 11710 kc/s (25,62 m) kl 7.00—7.40 med program på franska för Fr. Indokina. 31.

Quito förefaller att ha ändrat tiderna för sina svenska program. Avlyssnat fredagen den 3/3 kl 21.15—21.30 och onsdagen den 22/3 kl 22.00—22.30. 1,7 och 154

Santiago de Chile, en ny station på 6155 kc/s (48,74 m), hördes mycket bra den 19/3 efter kl 23. 7.

TILL ARGENTINA.

I slutet av mars reste radiotelegrafisten Bertil Ahlquist med lejdboat till Argentina med uppdrag att om möjligt knyta förbindelse för Sveriges Radioklubb och DX-RADIOS räkning med därvarande sändarföretag. A. medförde lyssnarrapporter och väntas besöka Radio Splendid, Radio el Mundo och Radio Belgrano.

På söndagar har BBC efter "English by Radio" kl 12.00—12.15 över samma våglängder ett trevligt program mellan kl 12.15—12.30 kallat "Kay on the Keys". Det är pianisten Kay Cavendish som på begäran spelar moderna melodier.

Motala. Genom ett beklagligt förbiseende har Motala ej kommit med i kortvågstabellen. Här är emellertid dess data: 6065 kc/s 49,46 m. 12 kW, SBO, Motala, Sverige kl 19.30—22.45 o. 2.00—3.00

Önskar Ni sälja Radioapparater och tillbehör

ANNONSERA I DX-RADIO

Då är Ni säker på att träffa just den intresserade och köpstarka kundkretsen.

3 kr.

är också pengar

För 3 kronor kan man få både mycket och litet. Det kanske räcker till 2 biobesök, men ett annat och bättre sätt att placera pengarna är att prenumerera på DX-RADIO. Det kostar 3 kr. och för dem får Ni tidningen under återstoden av året. Ni får tips på god underhållning som varar inte bara några timmar, utan dag för dag och månad för månad. Begagna det bilagda inbetalningskortet och skicka in det redan i dag.

Kortvågsmottagare

större och mindre, ev. begagnade, önskas köpa. Svar med beskrivning och pris till DX-Radio f. v. b.

AMERICA ON THE AIR

Från en person, som dagligen sysslar med amerikamottagning, har DX-RADIO fått följande bidrag, vilket säkerligen kommer att ge den intresserade en del tips.

Denna tid på året höres de amerikanska kortvågsstationerna bäst på 19 meters bandet mellan kl. 14,30—17,30. De dagar mottagningsförhållandena äro bra kan hörbarhetstiden bli betydligt längre, med början omkring en timme tidigare och varar då ända till två timmar senare.

För tillfället hörs utsändningarna på 16 meters bandet också bra, fastän hörbarhetstiden här är kortare, ung. 14,30—16,30. Dagar med osedvanligt goda mottagningsförhållanden kan man när stationerna på 19 meters bandet »dö ut» lyssna på 25 meters bandet. Just nu går stationerna här in lika bra, som under den bästa tiden under året, men är i förhållande till stationerna på 19 meters bandet något otydligare.

Genomsnittligt är emellertid eftermiddagsutsändningarna på 19 meters bandet att föredraga. För närvarande kan man i regel höra nedanstående stationer:

19 meters bandet:

WRUL	15350 kc/s	19,54	m
WGEO	15330 »	19,57	»
WKLJ	15290 »	19,62	»
WCBX	15270 »	19,65	»
WBOS	15210 »	19,72	»
WOOC	15190 »	19,75	»
WNBI	15150 »	19,80	»
WRUS	15130 »	19,83	»

16 meters bandet:

WCDA	17830 kc/s	16,83	»
WLWO	17800 »	16,85	»
WRCA	17780 »	16,87	»

25 meters bandet:

WOOW	11870 kc/s	25,27	»
WGEA	11847 »	25,32	»
WCRC	11830 »	25,36	»

Av ovan nämnda stationer tycks det som om de flesta underhållningsprogrammen, med musik och dylikt, sändas över WCBX, WKLJ och WBOS. Alla de amerikanska stationernas program varar mestadels 15 minuter och varje station meddelar precis på slaget varje kvart sitt anrop samt på vilken frekvens och våglängd den sänder.

När våren och sommaren kommer, blir mottagningsförhållandena bättre, de bästa månaderna äro juni, juli och augusti. Denna tid på året hörs stationerna under eftermiddagen, ända till klockan 19, bäst på 19 meters bandet. 25 och 31 meters banden äro bra på kvällen och höres ända fram till, eller över midnatt. Det finns tider på sommaren då sändningen på 25 och 31 meters banden hörs i Sverige trots att sändningarna äro riktade mot de sydamerikanska staterna.

Den mot Nordafrika riktade sändningen upptages alltid av Allied Force Headquarters kortvågsstation i Algier (United Nations Radio), vilken återutsänder programmen för de europeiska lyssnarna. När mottagning direkt från Amerika är omöjlig, kan återutsändningen över Algier utan svårighet höras. Dessa program ha gått in mycket bra tidigt på eftermiddagen på 11880 kc/s (25,25 m) samt senare på eftermiddagen och kvällen på 9540 kc/s (31,15 m) samt ännu senare och till midnatt på 8960 kc/s (33,48 m) och 6040 kc/s (49,67 m).

SOMMARTID

S. k. sommartid kommer att införas, i Tyskland fr. o. m. den 3 april och i England införas dubbel sommartid fr. o. m. den 2 april. Detta innebär att en stor del av utsändningarna från respektive länder kommer att äga rum en timme tidigare. Under våren kommer också en del stationer att byta till kortare våglängder. En station som för närvarande sänder på 31 meters bandet kan således komma att övergå till någon våglängd på 25 metersbandet i stället.

»Ici Radio Dakar» forts. från sid. 6.

minstone sändaren på 11405 kc/s tämligen ensam rundradiostation på sitt band, varför den även i detta avseende är god. Hör man en franskspråkig station på ungefär 26—27 m. så är det alltså högst sannolikt, att man fått in Dakar. Programmen äro tämligen ordinära med musik och nyheter, och förr eller senare får man höra stationens anrop, »Ici Radio Dakar» (med kraftig tonvikt på den sista stavelsen), och då vet man ju vem man har att göra med.

Hörbarheten hittills har i regel varit mycket god. Vintertid är det ju vanligt, att kon-
ditionerna försämras kraftigt omkring kl. 20, men även då inga andra stationer varit tillräckligt starka, har mången gång Dakar presterat en suverän bärvåg. Hur det blir med den saken till våren och sommaren vet man inte. Stationen är ju så pass ny att erfarenheter saknas, men förmodligen kommer den att stå sig även under den ljusa årstiden. Dessutom kan det hända, att både sändningstider och våglängder komma att ändras. Tidigare har den t. ex. opererat på 15345 kc/s (19,55 m.), och det är naturligtvis tänkbart, att detta blir en sommarvåglängd även i år.

Rio de Janeiro.

Ett grundmurat anseende som en av våra allra bästa distansstationer f. n. har Radio Nacional, Rio de Janeiro. Sydamerika ligger ju bra till för oss svenska lyssnare, i varje fall betydligt bättre än Nordamerika, vilket anses bero på att den nordligare förbindelsen påverkas av atmosfäriska störningar, som ofta förekomma i polartrakterna. När man dessutom erfarit, att många små stationer med endast några hundratal Watts antenneffekt kunna höras mycket bra här, så förstår man att Radio Nacional måste vara en av våra bästa kortvågsstationer. Den förfogar nämligen över en ny sändare, som är lika stor och kraftig som de flesta storstationernas med 50 kW antenneffekt, vilken togs i bruk på nyåret 1943.

Den har två specialprogram för Europa: kl. 19.30 för Portugal och kl. 20.30 för England. Dessa utsändningar ske med riktad antenn på frekvensen 11720 kc/s (25,60 m.) varvid stationens signal är PRL8. Efter det engelska programmet, som i allmänhet slu-



Under Afrikas brännande sol.

tar kl. 21.15 avslutas utsändningen på denna frekvens, och i stället startar PRL7 på 9720 kc/s (30,86 m.). På bägge dessa frekvenser är den stundom störd av andra stationer. På 11720 interfererar den sålunda med Leopoldville och på 9720 med Chungking. Den sistnämnda stationen är dock sällan igång samtidigt med PRL7.

Man kan således inte säga, att den är ensam på banden, men den ligger i alla fall i övre kanten på 25 m-bandet respektive undre kanten på 31 m-bandet och är i regel så pass kraftig, att det inte brukar erbjuda några större svårigheter att hitta den.

Radio Nacional står även högt i kurs som underhållningsstation, genom de sydamerikanska rytmer, som alltid strömma ut från den.

Slutligen kan påpekas, att stationen ber om lyssnarrapporter, varför den som samlar på verifikationer bör ägna den speciell uppmärksamhet.

»Radio Samoyos»

I mitten av februari ny Rio-station på 9605 kc/s (31,23 m), PRY5, »Radio Samoyos». Talar även om »Radio Casa Matias», vilket möjligen kan syfta på stationens ägare. Vid programläsning på engelska kl. 23,00 läses programmet för Rad'o Nationals PRL8 på 11720 kc/s (25,60 m). 31 och 33.

Frekvens eller våglängd forts. från sid. 9.

Pölen» har lagt bort så grundligt, att man knappast vet vad det är längre! Nåja, enbart svenskt är det nog inte. Tyskarna använda det rätt flitigt ännu, för att inte tala om ryssarna, som under utsändningar för hemmalyssnare endast ange jämna metertal. Man kan möjligen betrakta våglängdsangivelserna som en konservativ europeisk företeelse.

Faktum kvarstår emellertid, våglängdsangivelserna äro otidsenliga, varför DX-Radio kommer att gå in för frekvenser i stället. I regel kommer metertalet att anges inom parentes efter frekvensen. Detta skrivsätt förekommer f. ö. även i Radiounionens listor och förteckningar.

När det gäller frågan om det engelska, tyska eller svenska uttrycket för frekvensen torde det vara lämpligt att välja det internationellt mest spridda och bäst kända, nämligen det engelska cycles, och då företrädesvis kc/s, varigenom man nästan utan undantag slipper ifrån decimaler, men inte heller behöver dras med många onödiga nollor.

Frågor och svar

Herr red.

Såsom framgår av det utsända cirkuläret torde alla kortvågsstationer rapporteras, alltså även närbelägna jämförelsevis starka sådana. Men dessa stationer komma tydligen att rapporteras av många då de äro lätta att få tag på. Huru skall man göra med exempelvis de nordamerikanska stationerna vilka alla redan äro upptagna i senaste kortvågstabell?

117.

Svar.

Det är givetvis meningslöst att till tidningen inrapportera sådana uppgifter som redan äro publicerade. Däremot äro alla avvikelser från tabellerna av intresse även om det skulle gälla välkända stationer.

Red.



TA IN AMERIKA- *Ni får trevligt!*

BING CROSBY
BOB HOPE
ANDRE KOSTELANTZ

En lång rad stjärnnamn — av vilka många är publikmagneter även i Sverige — förekommer dagligen i de amerikanska radioprogrammen. Med kortvågsmottagare kan även Ni höra dem och ha nästan samma nöje av dem som amerikansk publik. Nya dansmelodier, teater, revy, frågesport och naturligtvis nyheter får Ni i de amerikanska radioprogrammen.

De flesta av dessa program sändas på

WBOS 15.210 KC — 19,7 m
WGEO 15.330 KC — 19,6 m

Speciella program på svenska sändas dagligen

kl 18.15 WGEO 19,6 m
kl 20.30 WGEA 25,3 m
kl 21.30 WGEA 25,3 m

Sänd in namn och adress till Postfack 5032, Stockholm och Ni får en broschyr om de amerikanska radioprogrammen.

Tala gärna om hur programmen hörs hos Er.



Vad säger Tyskland!

En klar och objektiv mening över dagens militära, sociala och ekonomiska frågor kan Ni först få, om Ni också hör Tysklands röst

KÖNIGSBERGS- RADION

sänder dagligen på svenska kl. 17.00—0.15
över sändaren Kattowitz 346 m, 868 kc/s

Nyheter och dagens aktuella kommentar. Glimtar från det dagliga livet i krigets Tyskland, ögonvittnesskildringar från krigsskådeplatserna, reportage, föredrag i sociala och tekniska frågor, underhållningsmusik, gammal och modern dansmusik.

INTERNATIONELLA FÖRKORTNINGAR

Vid angivande av mottagningskvalité t. ex. i lyssnarrapporter använder man sig lämpligen av följande internationella förkortningar:

Bärvågens styrka.

- QSA 1 = knappast uppfattbar
- QSA 2 = svag
- QSA 3 = ganska god
- QSA 4 = god
- QSA 5 = mycket god

Hörbarhet.

- QRK 1 = ej uppfattbar
- QRK 2 = stundtals uppfattbar
- QRK 3 = uppfattbar med svårighet
- QRK 4 = uppfattbar
- QRK 5 = uppfattbar utan svårighet (inga störningar av något slag förekomma)

Störningar.

- QRM = störningar fr. annan station
- QRN = atmosfäriska störningar

Fjärran Östern forts. från sid. 16.

Vi hoppas givetvis att få dessa rapporter verifierade. Huruvida verifikationer komma att tillsändas lyssnarna direkt eller genom Klubben veta vi inte ännu. Ej heller är det utklarat om internationell svarskupong behöver bifogas med rapporterna. För säkerhets skull kan det dock vara lämpligt att göra det, och skulle de visa sig vara överflödiga komma de att återsändas till avsändaren.

Schweiz.

Under de senaste åren har Schweiz experimenterat flitigt på olika frekvenser. Under februari bl. a. på 7400 kc/s (40,6 m). Hörd varje lördagseftermiddag. Sluttar kl. 18,00. 57.

Möjligen HET3 på 7360 kc/s (40,76 m)?

**BLIV MEDLEM I
SVERIGES RADIOKLUBB!**

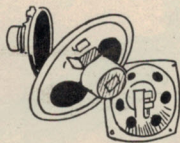
NATIONAL



har stor sortering av radiomaterial. Allt för amatörer o. radioreparationer.

Största urval av:

**ANTENNER
RADIÖRÖR
MIKROFONER
FÖRSTÄRKARE**



National Radio, Målaregatan 1, Stockholm
Sänd mig gratis och franko Eder jubileumskatalog. 25 öre i frimärken för porto bifogas.

Namn:
Bostad:
Postadress: DX-R.

KORTVÅGSLYSSNARE!

Vid nyanskaffning av radio eller trimning o. justering ring 255841. Goda referenser. Medl. av Sv. Radioklubb nr 178.

Radio
holm

RÖRLÄGGARVÄGEN 21
ABRAHAMSBERG

KORTVÅGSLYSSNARE

Använd WHITAKER förnämliga amerikanska specialantenn. Begär kostnadsförslag.
RADIOKRAFT, Kommendörsgatan 27, Stockholm. Telefon 618465, 615619.

DX-RADIO

VÄGLEDNING FÖR KORTVÅGSLYSSNARE
Huvudredaktör: H. Appलगren

Ansv. utg.: B. Lundström jr

Ägare: Sveriges Radioklubb
Saltsjöbaden 2

MEDLEMSANNONSER SÄLJES

AGA, 252 allström med telef. utt. begagnad.
Kortvågsband 16—52 m.

AGA, 454 allström, obegagnad. Kortvågsband
13—66 m.

Billiga priser, ev. avbetalning.

Svar under adress: DX-Radio f. v. b.

Tysk Linguaphonekurs. Svar under adress DX-Radio f. v. b.

Sann historia ur livet

För en tid sedan kom en äldre dam in i radioaffären och bad att få höra på en radio med mycket allmogemusik i. Radiohandlaren rekommenderade en god apparat som vid demonstrationen härligt återgav det svenska riksprogrammet, vilket just råkade bestå av allmogemusik. Kunden verkade nöjd och avtågade med apparaten.

Dagen därpå infann sig samma kund, men denna gång ytterst uppretad, och fodrade att få återlämna den köpta apparaten enär den inte på hela kvällen haft att bjuda på någon allmogemusik.

LÄS I NÄSTA NUMMER

Konsten att hitta rätt station.

I mörkaste Afrika.

När Ni vill lyssna till

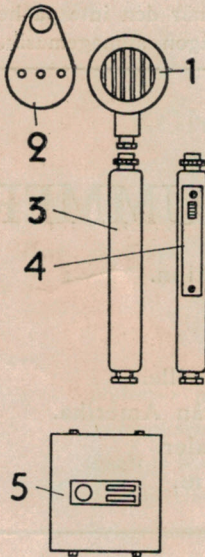
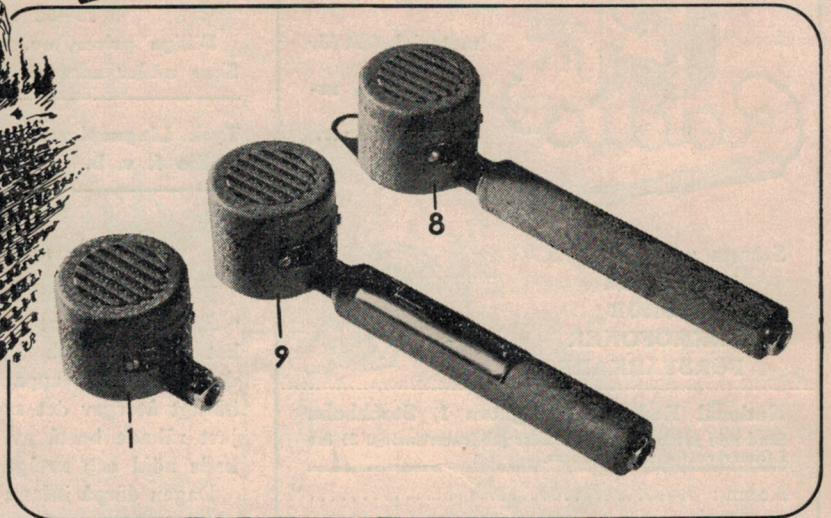
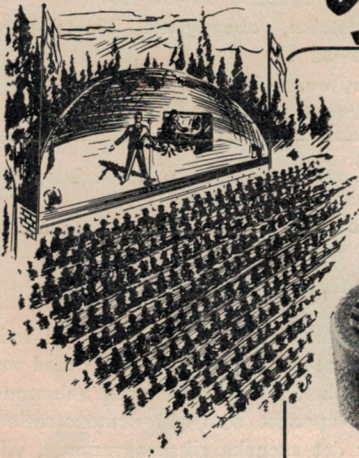
Leopoldville och Brazzaville.

Underhållningsprogram från Amerika.

Fördelning av anropssignaler.

Kortvågstabell del. 2 m. m.

En ny *bättre* mikrofon



för bättre återgivning

Den elektrodynamiska mikrofonen DM 2-10 är tillverkad enligt s. k. byggsatsprincipen, varför den är lätt att komplettera vid framtida behov. Mikrofon och handtag äro grålackerade samt hållaren förkromad.

Mikrofonens impedans är 10 ohm. På grund av den låga impedansen kunna långa ledningar upp till 100 meter utan större förluster dragas från mikrofonen till mikrofontransformatorn RM-1020. Denna har ett omsättnings-tal av 1:50 och placeras för undvikande av brum ca 2 meter från förstärkaren.

Mikrofonens känslighet efter transformatorn är ca 5 mV vid normalt tal på ett avstånd från mikrofonen av ca 2 dm. Den har alltså ungefär samma känslighet som en kristallmikrofon.

Som fast förlagd ledning från mikrofonen till transformatorn rekommenderas blykabel typ EEB 2x0,6. Som ledning från transformatorn till förstärkaren rekommenderas skärmad 2-ledare typ RVFX 2x0,21 mm² nr 11443.

SVENSKA RADIOAKTIEBOLAGET

Alströmergatan 12, Stockholm, tel. namnanrop »Svenska Radiobolaget»

Nr	Best.-nr	Benämning	Dim.	Vikt.
1	F-16397	Mikrofon	45,5 x 48 x 68	380 g
2	F-16327	Hållare	1,5 x 42 x 64	20 g
3	F-16304	Handtag	22,5 x 146	100 g
4	F-16667	Handtag med strömbrytare	27 x 146	112 g
5	F-16657	Mikrofontransformator typ RM-1020	47,5 x 77 x 80,5	375 g
6	F-16309	Mikrofon hopmonterad av nr 1 och 2	47 x 48,5 x 87	300 g
7	F-16405	Mikrofon hopmonterad av nr 1 och 3	47 x 48,5 x 202	380 g
8	F-16406	Mikrofon hopmonterad av nr 1, 2 och 3	47 x 48,5 x 220	400 g
9	F-16407	Mikrofon hopmonterad av nr 1 och 4	47 x 48,5 x 202	392 g
10	F-16408	Mikrofon hopmonterad av nr 1, 2 och 4	47 x 48,5 x 220	412 g